



CÔNG TY CỔ PHẦN SONADEZI CHÂU ĐỨC

Địa chỉ: Tầng 9, Cao ốc Sonadezi,
Số 1, Đường 1, KCN Biên Hòa 1,
TP Biên Hòa, Tỉnh Đồng Nai, Việt Nam

Tel : 84-61-8860784 / 8860785
Fax : 84-61-8860783
Email : chauduc@sonadezi.com.vn

Số: **118**/BC-SZC-VPCT

Châu Đức, ngày **18** tháng **4** năm 2013

BÁO CÁO THƯỜNG NIÊN NĂM 2012

Tên công ty đại chúng: Công ty Cổ phần Sonadezi Châu Đức

Năm báo cáo: năm 2012

I. Thông tin chung:

1. Thông tin khái quát:

- Tên giao dịch: Công ty Cổ phần Sonadezi Châu Đức (SZC)
- Giấy chứng nhận đăng ký Doanh nghiệp: mã số doanh nghiệp 3600899948 sửa đổi lần 05 ngày 14/5/2012.
- Vốn Điều lệ: 700 tỷ đồng.
- Trụ sở chính: Tầng 9, Cao ốc Sonadezi, Số 01, Đường 01, Khu công nghiệp Biên Hòa 1, Phường An Bình, Thành phố Biên Hòa, tỉnh Đồng Nai. Điện thoại: 061-8860788; Fax: 061-8860783.
- Văn phòng tại Khu công nghiệp Châu Đức: đường số 11, thôn Hữu Phước, xã Suối Nghệ, huyện Châu Đức, tỉnh Bà Rịa Vũng Tàu. Điện thoại: 064-3977076; Fax: 064-3977070.
- Website: www.sonadezichauduc.com.vn; www.sonadezi.com.vn
- Email: chauduc@sonadezi.com.vn

2. Quá trình hình thành và phát triển:

Công ty Cổ phần Sonadezi Châu Đức là Công ty Cổ phần nằm trong hệ thống tổ hợp Công ty Mẹ - Con Sonadezi, Công ty Mẹ là Tổng Công ty Phát triển Khu công nghiệp (Sonadezi).

Với hơn 20 năm kinh nghiệm trong lĩnh vực phát triển các Khu công nghiệp nói riêng và bất động sản công nghiệp, dân dụng nói chung, từ nền tảng Khu công nghiệp đầu tiên của Việt Nam là Khu công nghiệp Biên Hòa 1 được chuyển giao từ Chính phủ Pháp, Tổng Công ty Sonadezi đến 2010 đã hình thành và phát triển thành công 10 trong số 29 KCN của tỉnh Đồng Nai với nhiều tên tuổi nổi tiếng trong cả nước như: KCN Biên Hòa 1, KCN Biên Hòa 2, KCN Amata, KCN Long Thành ...

Năm 2007, nhận thấy tiềm năng to lớn trong ngành phát triển bất động sản công nghiệp còn mới mẻ của tỉnh Bà Rịa Vũng Tàu, Sonadezi đã quyết định lựa chọn, đầu tư phát triển một dự án khu công nghiệp phức hợp hoàn toàn mới, với sự kết tinh kinh nghiệm từ quá trình phát triển các khu công nghiệp trước đây, để hình thành một không gian khép kín, luân chuyển liên thông giữa môi trường sản xuất kinh doanh hiện đại, ít ô nhiễm với không gian sống tiện nghi, năng động và khu vực giải trí xanh, sạch, đẹp. Dự án được mang tên chính địa danh khu vực sẽ triển khai là Khu công

ngiệp – Đô thị Châu Đức có quy mô 2.287 ha (sau các bước thủ tục, Công ty đã bàn giao khoảng 42 ha thuộc Khu tái định cư cho huyện Châu Đức triển khai thi công, như vậy diện tích còn lại của dự án KCN – ĐT Châu Đức là 2.245 ha) với các phân khu chính là khu công nghiệp đa ngành, khu công nghệ cao, khu đô thị, khu thương mại dịch vụ và sân golf 36 lỗ.

Để tập trung tiềm lực và vận hành một cách chuyên nghiệp, Công ty Cổ phần Sonadezi Châu Đức đã được ra đời và trên cơ sở kế thừa Công ty CP Phát triển Hạ tầng Sonadezi, thực hiện đổi tên và nâng vốn điều lệ tại Đại hội đồng cổ đông bất thường 15/9/2007 để nhận nhiệm vụ đầu tư phát triển Dự án này.

Các cổ đông sáng lập gồm:

| STT | TÊN CỔ ĐÔNG | SL CP SỞ HỮU | TỶ LỆ |
|------------------|--------------------------------|--------------|---------------|
| 1 | Tổng Công ty Phát triển KCN | 14.040.000 | 20,06% |
| 2 | Công ty CP Sonadezi Long Thành | 7.000.000 | 10,00% |
| 3 | Quỹ Đầu tư Phát Triển Đồng Nai | 2.800.000 | 4,00% |
| TỔNG CỘNG | | | 34,06% |

Công ty đã được cấp các giấy chứng nhận đầu tư sau:

- Giấy chứng nhận đầu tư dự án KCN Châu Đức số 49221000129 do Ban Quản lý các Khu công nghiệp tỉnh Bà Rịa Vũng Tàu cấp lần đầu ngày 22/9/2008 và Giấy chứng nhận điều chỉnh lần thứ nhất ngày 12/10/2012.
- Giấy chứng nhận đầu tư Khu đô thị Châu Đức số 49121000164 do UBND tỉnh Bà Rịa Vũng Tàu cấp ngày 12/01/2009.

Các sự kiện:

- Ngày 26/6/2007: thành lập Công ty với tên ban đầu là Công ty Cổ phần phát triển Hạ tầng Sonadezi.
- Ngày 15/9/2007: tăng vốn điều lệ và đổi tên thành Công ty Cổ phần Sonadezi Châu Đức.
- Ngày 05/11/2007: thành lập Văn phòng Đại diện tại Thành phố Vũng Tàu, tỉnh Bà Rịa Vũng Tàu.
- Tháng 11/2008: hoàn thành xây dựng và chính thức đưa Văn phòng Khu công nghiệp Đô thị Châu Đức tại thôn Hữu Phước, xã Suối Nghệ, huyện Châu Đức vào hoạt động.
- Quý IV/2010: hoàn tất đầu tư và đưa vào khai thác 2 trạm thu phí của DA BOT trên đường Đồng Khởi và đường Nhà máy nước Thiện Tân.
- Tháng 01/2012: Khai trương Văn phòng Trụ sở chính tại Tầng 9, Cao ốc Sonadezi, số 01, đường 01, KCN Biên Hòa 1, Đồng Nai.
- Tháng 02/2012: Khánh thành Khu Dịch vụ Thể dục Thể thao Sonadezi (Sân Tập Golf) quy mô 4,4 ha tại hầm đá thuộc khuôn viên trường Cao đẳng Công Nghệ và Quản Trị Sonadezi, KCN Biên Hòa 2, Đồng Nai.
- Tháng 02/2012: Khởi công xây dựng hệ thống hạ tầng kỹ thuật KCN - ĐT Châu Đức tại đường 31, thôn Hữu Phước, xã Suối Nghệ, huyện Châu Đức, Bà Rịa Vũng Tàu.

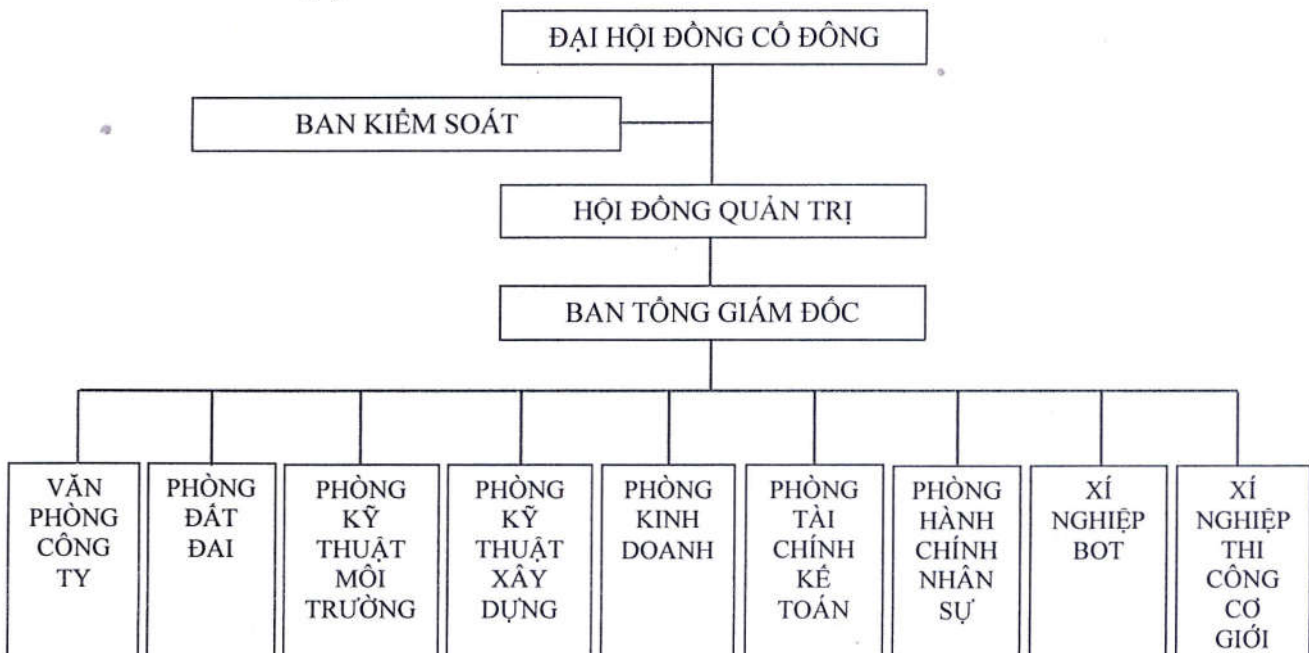
- Tháng 06/2012: Chấm dứt hoạt động của Văn phòng đại diện tại thành phố Vũng Tàu.

3. Ngành nghề và địa bàn kinh doanh:

- Ngành nghề kinh doanh chính (chiếm trên 10% tổng doanh thu):
 - + Đầu tư phát triển đô thị công nghiệp, khu công nghiệp, khu dân cư và sân golf;
 - + Kinh doanh công trình kết cấu hạ tầng;
 - + Tư vấn thiết kế, quy hoạch, lập dự án đầu tư;
 - + Tư vấn quản lý dự án, giám sát, thẩm định, kiểm định công trình xây dựng dân dụng, công nghiệp và giao thông;
 - + Thi công xây dựng công trình dân dụng, công nghiệp và giao thông;
 - + Kinh doanh khu giải trí, thể dục thể thao;
 - + Giao dịch mua bán, chuyển nhượng, cho thuê, cho thuê mua bất động sản, môi giới bất động sản, định giá bất động sản, tư vấn bất động sản, quảng cáo bất động sản, đấu giá bất động sản, quản lý bất động sản, sàn giao dịch bất động sản.
- Địa bàn kinh doanh:
 - + Tỉnh Đồng Nai: triển khai dự án BOT Đường 768 bao gồm 6 tuyến đường tại TP. Biên Hòa và huyện Vĩnh Cửu.
 - + Tỉnh Bà Rịa Vũng Tàu: triển khai dự án KCN – ĐT Châu Đức quy mô 2.287ha.

4. Thông tin về mô hình quản trị, tổ chức kinh doanh và bộ máy quản lý:

Công ty được tổ chức theo mô hình Công ty Cổ phần, đứng đầu là ĐHĐCĐ. Công ty có Ban kiểm soát và Hội đồng quản trị. Ban điều hành có Tổng Giám đốc và các Phó Tổng Giám đốc. Chủ tịch Hội đồng quản trị kiêm Tổng Giám đốc điều hành Công ty.



5. Định hướng phát triển:

- Các mục tiêu chủ yếu của Công ty:
 - + Đầu tư phát triển thành công Dự án Khu công nghiệp Đô thị Châu Đức quy mô 2.245 ha tại tỉnh Bà Rịa Vũng Tàu và Dự án BOT đường 768 tại tỉnh Đồng Nai.
 - + Mở rộng, phát triển các dự án bất động sản công nghiệp và dân dụng tại các Vùng kinh tế trọng điểm của Việt Nam.
 - + Trở thành công ty đầu tư phát triển bất động sản uy tín và chuyên nghiệp của Việt Nam.
- Chiến lược phát triển trung và dài hạn:
 - + Trực tiếp quản lý đầu tư hạ tầng kỹ thuật các dự án của công ty là Khu công nghiệp Đô thị Châu Đức, cơ bản đến 2020 hoàn tất hạ tầng kỹ thuật toàn khu và Dự án BOT Đường 768, cơ bản đến 2015 hoàn tất mạng lưới các tuyến đường.
 - + Liên kết, liên doanh với các đối tác trong và ngoài nước để đầu tư xây dựng, cung cấp các dịch vụ chuyên nghiệp trong quản lý khu đô thị, khu du lịch, sân golf ...
 - + Phát triển mạng lưới các công ty thành viên để chuyên trách quản lý các mảng dịch vụ như kinh doanh bất động sản dân dụng, điện, nước, môi trường, công nghệ thông tin, du lịch, giáo dục, dịch vụ hạ tầng khu công nghiệp ...
 - + Tận dụng, phát huy lợi thế về quản trị, tiềm lực tài chính và thương hiệu của Tổng Công ty Sonadezi trong lĩnh vực bất động sản công nghiệp để tạo sự khác biệt và duy trì lợi thế cạnh tranh.
- Các mục tiêu đối với môi trường, xã hội và cộng đồng của Công ty:
 - + Cam kết thực hiện bảo vệ môi trường, đầu tư xây dựng Nhà máy xử lý nước thải trong KCN Châu Đức và thực hiện giám sát môi trường định kỳ báo cáo 2 lần/năm.
 - + Công ty chú trọng thực hiện công tác xã hội từ thiện và quan hệ cộng đồng đặc biệt là các địa bàn đang triển khai dự án là huyện Châu Đức, huyện Tân Thành của tỉnh Bà Rịa Vũng Tàu; thành phố Biên Hòa, huyện Vĩnh Cửu của tỉnh Đồng Nai.

6. Các rủi ro:

- Rủi ro thị trường do thay đổi lãi suất của Công ty chủ yếu liên quan đến khoản vay và nợ, tiền và các khoản tiền gửi ngắn hạn của Công ty. Công ty quản lý rủi ro lãi suất bằng cách phân tích tình hình cạnh tranh trên thị trường để có được các lãi suất có lợi cho mục đích của Công ty và vẫn nằm trong giới hạn quản lý rủi ro của mình.
- Công ty chịu rủi ro do sự thay đổi của tỷ giá hối đoái liên quan trực tiếp đến các hoạt động kinh doanh của công ty bằng các đơn vị tiền tệ khác Đồng Việt Nam. Công ty quản lý rủi ro ngoại tệ bằng cách xem xét tình hình thị trường hiện hành và dự kiến khi Công ty lập kế hoạch cho các nghiệp vụ trong tương lai bằng ngoại tệ.

- Công ty đã xác định được các rủi ro sau liên quan đến danh mục đầu tư bất động sản:
 - + Việc chi phí các dự án phát triển có thể tăng nếu có sự chậm trễ trong quá trình lập kế hoạch. Công ty thuê các chuyên gia cố vấn chuyên về các yêu cầu lập kế hoạch cụ thể trong phạm vi đề án nhằm giảm các rủi ro có thể phát sinh trong quá trình lập kế hoạch;
 - + Rủi ro giá trị hợp lý của danh mục đầu tư bất động sản do các yếu tố cơ bản của thị trường và người mua.
- Công ty có rủi ro tín dụng từ các hoạt động sản xuất kinh doanh của mình (chủ yếu đối với các khoản phải thu khách hàng) và từ hoạt động tài chính của mình, bao gồm tiền gửi ngân hàng, nghiệp vụ ngoại hối và các công cụ tài chính khác.
 - + Đối với các khoản phải thu khách hàng: Công ty giảm thiểu rủi ro tín dụng bằng cách chỉ giao dịch với các đơn vị có khả năng tài chính tốt, Công ty thường xuyên theo dõi chặt chẽ nợ phải thu để đôn đốc thu hồi. Trên cơ sở này và khoản phải thu của Công ty liên quan đến nhiều khách hàng khác nhau nên rủi ro tín dụng không tập trung vào một khách hàng nhất định.
 - + Đối với tiền gửi ngân hàng: Công ty chủ yếu duy trì số tiền gửi tại các ngân hàng lớn có uy tín ở Việt Nam. Công ty nhận thấy mức độ tập trung rủi ro tín dụng đối với tiền gửi ngân hàng là thấp.
- Rủi ro thanh khoản của Công ty chủ yếu phát sinh từ việc các tài sản tài chính và nợ phải trả tài chính có các thời điểm đáo hạn lệch nhau. Công ty giám sát rủi ro thanh khoản thông qua việc duy trì một lượng tiền mặt và các khoản tương đương tiền và các khoản vay ngân hàng ở mức mà Ban Tổng Giám đốc cho là đủ để đáp ứng cho các hoạt động của Công ty và để giảm thiểu ảnh hưởng của những biến động về luồng tiền.

II. Tình hình hoạt động trong năm:

1. Tình hình hoạt động sản xuất kinh doanh:

- + Không tránh khỏi các hiệu ứng từ khủng hoảng kinh tế, tài chính thế giới và chiều hướng sụt giảm của dòng vốn FDI vào Việt Nam, kết quả sản xuất kinh doanh năm 2012 của Công ty CP Sonadezi Châu Đức mặc dù đạt mục tiêu về doanh thu 133,7 tỷ đồng (so với kế hoạch 123 tỷ đồng), song lợi nhuận lại đạt thấp 5,1 tỷ đồng (so kế hoạch 67 tỷ đồng) do không còn nguồn thu từ hoạt động tài chính và đã sử dụng hết vốn cho công tác đền bù của dự án KCN – ĐT Châu Đức.
- + Về kinh doanh đất công nghiệp: với diện tích cho thuê thêm trong năm 2012 là 18 ha, đến nay KCN đã có 5 nhà đầu tư đăng ký thuê đất với diện tích 48,05 ha. Trong đó chủ yếu là các nhà đầu tư bất động sản chuyên nghiệp chấp thuận hợp tác, chia sẻ nguồn lực tài chính với công ty trong giai đoạn đầu khó khăn và Công ty Cổ phần Cấp nước Châu Đức thuê 3,53 ha để xây dựng nhà máy cấp nước.
- + Về mảng thu phí: ổn định thu phí các Trạm 4a trên Đường Nhà máy nước Thiện Tân, Trạm 2a, 2b trên đường Đồng Khởi với doanh thu bình quân khoảng 1,35 tỷ đồng/tháng, đảm bảo cao hơn so với phương án tài chính của đề án được duyệt.

- + Về mảng dịch vụ tư vấn giám sát: tính đến hết năm 2012 có 16 hợp đồng tư vấn giám sát, trong đó có 9 hợp đồng là các công trình bên ngoài và 7 hợp đồng là công trình do Công ty làm chủ đầu tư, thực hiện theo định hướng tập trung giám sát các công trình do Công ty đầu tư.
- + Về kinh doanh sân tập golf: do tình hình kinh tế đang chuyển biến khó khăn, chính sách thắt chặt chi tiêu cho các loại hình dịch vụ thể thao của doanh nghiệp cũng như cá nhân riêng lẻ bị hạn chế nên sân tập golf chưa đạt đến công suất và doanh thu mong muốn.
- + Bảng kết quả sản xuất kinh doanh:

| ST T | Chỉ tiêu | Năm 2011 | Năm 2012 | Kế hoạch năm 2012 | % Thực hiện 2012 | |
|---------|---|-----------------------|------------------------|------------------------|-----------------------|----------------|
| | | | | | So với năm 2011 | So kế hoạch |
| 1 | Doanh thu | 79.080.979.703 | 133.772.018.222 | 123.000.000.000 | 169% | 109% |
| - | Dịch vụ TVGS | 2.234.814.196 | 1.430.198.769 | 1.100.000.000 | 64% | 130% |
| - | Thu phí - DA BOT | 16.022.904.000 | 16.070.496.000 | 16.500.000.000 | 100% | 97% |
| - | Kinh doanh hạ tầng KCN | 26.394.405.573 | 110.595.883.227 | 98.400.000.000 | 419% | 112% |
| - | Dịch vụ TDTT | - | 1.072.890.117 | 7.000.000.000 | | 15% |
| - | Doanh thu tài chính | 29.362.921.887 | 4.582.733.843 | | 16% | |
| - | Thu nhập khác | 5.065.934.047 | 112.422.283 | | 2% | |
| 2 | Giá vốn hàng bán | 9.280.488.050 | 112.810.363.927 | | 1.216% | |
| 3 | Chi phí bán hàng và QLDN | 20.978.287.459 | 15.842.582.176 | | 76% | |
| 4 | Tổng lợi nhuận kế toán trước thuế | 48.822.204.194 | 5.119.072.119 | 67.000.000.000 | 10% | 8% |
| 5 | Chi phí thuế TNDN hiện hành | 5.483.978.128 | 437.498.809 | | 8% | |
| 6 | Lợi nhuận sau thuế thu nhập doanh nghiệp | 43.338.226.066 | 4.681.573.310 | | 11% | |

2. Tổ chức và nhân sự:

- Danh sách Ban điều hành:

| ST T | HỌ TÊN | CHỨC VỤ | NĂM SINH | TRÌNH ĐỘ CHUYÊN MÔN | TỶ LỆ SỞ HỮU CP |
|---------|----------------------|--------------------|-------------|-----------------------------|--------------------|
| 1 | Phạm Xuân Bách | Tổng Giám đốc | 1956 | Cử nhân Tài chính | 0,2357% |
| 2 | Trần Anh Dũng | Phó Tổng Giám đốc | 1971 | Thạc sỹ Quản trị Kinh doanh | 0,1571% |
| 3 | Trần Hòa Hiệp | Phó Tổng Giám đốc | 1965 | Thạc sỹ Quản trị Kinh doanh | 0,0429% |
| 4 | Trương Thanh Hiệp | Phó Tổng Giám đốc | 1959 | Kỹ sư xây dựng | 0,1429% |
| 5 | Nguyễn Thị Quỳnh Hoa | Giám đốc Tài chính | 1977 | Thạc sỹ Tài chính | 0,0429% |

- Quyền lợi của Ban điều hành: theo quy chế thang bảng lương và các chế độ theo quy chế hoạt động của Công ty.

- Số lượng cán bộ, nhân viên và chính sách đối với người lao động: Tổng số lượng cán bộ, nhân viên đến cuối năm 2012 là 151 người, trực thuộc các phòng ban chức năng của Công ty, trong đó:
 - + Lao động nam: 112 người
 - + Lao động nữ: 39 người
 - + Trình độ: trên Đại học là 5 người, Đại học là 51 người, Cao đẳng là 5 người, còn lại là 90 người.
- Chính sách đối với người lao động:
 - + Lương thưởng rõ ràng;
 - + Điều chỉnh kịp thời với mức lương tối thiểu của Nhà nước;
 - + Chế độ Bảo hiểm xã hội, y tế, bảo hiểm thất nghiệp được thực hiện đúng, đầy đủ theo các quy định của Nhà nước.
 - + Hàng năm đều tổ chức các đợt dã ngoại, học tập, nghỉ dưỡng, khám sức khỏe định kỳ và cấp phát trang thiết bị bảo hộ lao động cho CBCNV.
 - + Ngoài ra còn có các hỗ trợ đặc thù khác theo quy chế hoạt động của Công ty.

3. *Tình hình đầu tư, tình hình thực hiện các dự án:*

Hiện Công ty đang triển khai các dự án sau:

- + Dự án Khu công nghiệp Đô thị Châu Đức:
 - o Địa điểm: tại xã Suối Nghệ, xã Nghĩa Thành, huyện Châu Đức và xã Châu Pha, xã Sông Xoài, huyện Tân Thành, tỉnh Bà Rịa Vũng Tàu.
 - o Quy mô: **2.245,15** ha trong đó diện tích khu công nghiệp 1.556,14 ha và khu đô thị 689,01 ha. Các phân khu chức năng theo quy hoạch được duyệt: Khu Công nghệ cao 193 ha; Khu công nghiệp đa ngành 734 ha; Khu công nghiệp ít ô nhiễm 139 ha.
 - o Tổng vốn đầu tư đăng ký là: **4.056,186** (bốn ngàn không trăm năm mươi sáu tỷ một trăm tám mươi sáu) triệu đồng.
 - o Tình hình triển khai:
 - Đã kiểm kê được 1.428,84 ha, có quyết định phê duyệt phương án bồi thường cho 826,45 ha.
 - Tính đến hết quý I/2012, Công ty đã thực hiện chi trả tiền bồi thường là 610,71 tỷ đồng, tương ứng với diện tích 787,4 ha.
 - Công ty cũng đã hoàn tất các thủ tục và nhận Quyết định giao đất cho 717 ha.
 - Về công tác xây dựng cơ bản, tình hình triển khai như sau:
 - Hoàn tất phê duyệt quy hoạch chi tiết 1/500 Khu đô thị và sân Golf, Khu dân cư Sonadezi Hữu Phước;
 - Hoàn tất hồ sơ thiết kế Quy hoạch giai đoạn 1 của Sân golf Châu Đức;
 - Hoàn tất thiết kế bản vẽ thi công cho các hạng mục khu vực 140 ha như: đường giao thông, thoát nước mưa, hệ thống cấp nước, hệ thống thoát nước thải;

- Một số hạng mục đang tiến hành thiết kế cơ sở là Nút giao số 1 và đường song hành phía Bắc;
 - Trạm Xử lý nước thải số 2 – Module 1 công suất 4.000 m³/ngày đêm: hoàn tất phê duyệt tiểu dự án đầu tư, hoàn tất thiết kế BVTC và dự toán cho các hạng mục công, hàng rào và hồ thu nước thải. Trước mắt sẽ triển khai 500 m³/ngày đêm.
 - Phối hợp với Công ty Điện lực Bà Rịa Vũng Tàu hoàn tất công tác điều chỉnh thiết kế lưới điện trung thế cấp điện giai đoạn đầu;
 - Công tác thi công: từ tháng 02/2012 đã đồng loạt khởi công 3 gói thầu các hạng mục hạ tầng cơ bản cho khoảng 40 ha, cụ thể thực hiện đến nay như sau:
 - ✚ San ủi dọn dẹp mặt bằng cho 389 ha.
 - ✚ Hoàn tất san nền lô số 21 và 22; nền đường Đ.04, Đ.13 giai đoạn 1, đào đất Kênh suối Đá Nghệ (740m), cống tạm Đ.04.
 - ✚ Hiện đang san nền lô số 34, 36, 37, 38; thi công đường Đ.02A; đường song hành KDC Sonadezi Hữu Phước; cống tạm trên đường Đ.02A; đường Đ.02A, Đ.04 và Đ.13 giai đoạn 2.
 - Ngoài ra cũng phối hợp các đơn vị chuyên ngành Điện, Nước, Thông tin, Khí gas để thống nhất chủ trương cung cấp dịch vụ cho KCN. Ngày 22/3/2012, Công ty Cổ phần Cấp nước Châu Đức đã chính thức khởi công xây dựng Nhà máy nước và tuyển ống cấp nước thô thuộc công trình nhà máy nước mặt Phú Mỹ công suất 100.000 m³/ngày đêm, vị trí đặt tại KCN Châu Đức.
- + Dự án BOT đường 768:
- Địa điểm: tại thành phố Biên Hòa và huyện Vĩnh Cửu, tỉnh Đồng Nai.
 - Quy mô: cải tạo, đầu tư mới 6 tuyến đường (tổng chiều dài 48,17 km), 4 cầu và 4 trạm thu phí.
 - Tổng vốn đầu tư đăng ký là: 534.114 triệu đồng.
 - Tình hình triển khai:
 - Vận hành ổn định Trạm thu phí 2a, 2b trên đường Đồng Khởi và Trạm 4a trên đường Nhà máy nước Thiện Tân, các hạng mục đã hoàn tất là đầu tư Đường dẫn vào cầu Thủ Biên, đầu tư nâng cấp Đường Nhà máy nước Thiện Tân, Đường Đồng Khởi.
 - Các công trình đang triển khai thi công là cầu Rạch Tôm và Tuyến đường 768 trong đó đã hoàn tất thi công với tổng chiều dài 6.742,48 m; đang triển khai thi công 967,61 m (hiện tại còn vướng mặt bằng là 442,5 m).
 - Tuyến đường song hành Nhà máy nước Thiện Tân: đang triển khai thiết kế.
 - Các trạm thu phí số 1, 3 và 4b: đang triển khai thiết kế và lập thủ tục thi công mặt bằng trạm số 3.